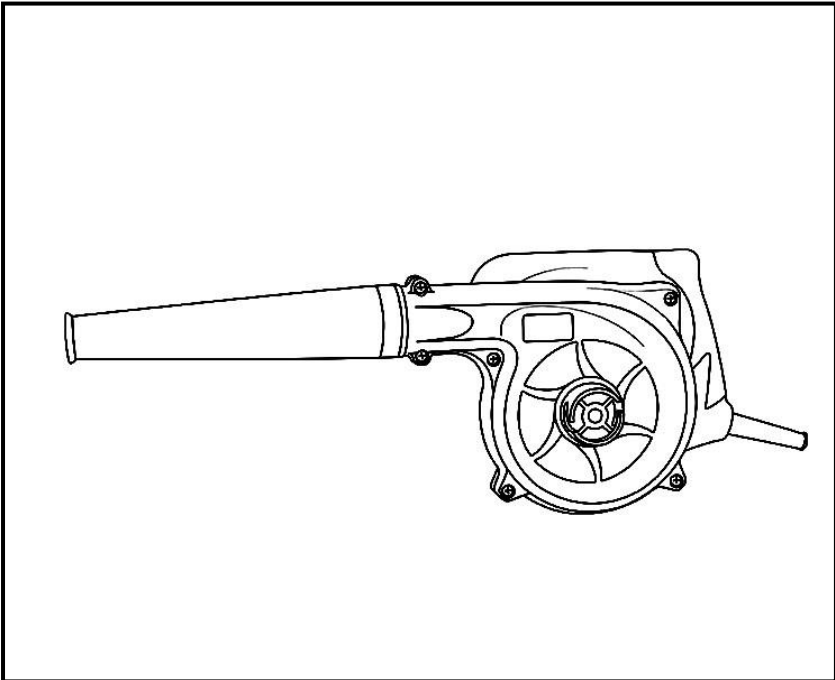


PATTA®

Blower

ABL04-25

OPERATION INSTRUCTIONS



Read through carefully and understand these instructions before use.

General Power Tool Safety Warnings

(For All Power Tools)

⚠ WARNING! Read and understand all instructions. Failure to follow all instructions listed below may result in electric shock, fire and/or serious personal injury.

Save all warnings and instructions for future reference.

The term "power tool" in the warnings refers to your mains-operated (corded) power tool or battery-operated (cordless) power tool.

Work Area Safety

1. **Keep work area clean and well lit.** Cluttered or dark areas invite accidents.
2. **Do not operate power tools in explosive atmospheres, such as in the presence of flammable liquids, gases, or dust.** Power tools create sparks which may ignite the dust or fumes.
3. **Keep children and bystanders away while operating a power tool.** Distractions can cause you to lose control.

Electrical Safety

4. **Power tool plugs must match the outlet. Never modify the plug in anyway. Do not use any adapter plugs with earthed (grounded) power tools.** Unmodified plugs and matching outlets will reduce risk of electric shock.
5. **Avoid body contact with earthed or grounded surfaces, such as pipes, radiators, ranges and refrigerators.** There is an increased risk of electric shock if your body is earthed or grounded.
6. **Do not expose power tools to rain or wet conditions.** Water entering a power tool will increase the risk of electric shock.

7. **Do not abuse the cord. Never use the cord for carrying, pulling or unplugging the power tool. Keep cord away from heat, oil, sharp edges or moving parts.** Damaged or entangled cords increase the risk of electric shock.
8. **When operating a power tool outdoors, use an extension cord suitable for outdoor use.** Use of a cord suitable for outdoor use reduces the risk of electric shock.
9. **If operating a power in a damp location is unavoidable, use a residual current device (RCD) protected supply.** Use of an RCD reduces the risk of electric shock.
NOTE: The term "residual current device (RCD)" may be replaced by the term "ground fault circuit interrupter (GFCI)" or "earth leakage circuit breaker (ELCB)".

Personal Safety

10. **Stay alert, watch what you are doing and use common sense when operating a power tool. Do not use a power tool while you are tired or under the influence of drugs, alcohol, or medication.** A moment of inattention while operating power tools may result in serious personal injury.
11. **Use personal protective equipment. Always wear eye protection.** Protective equipment such as dust mask, non-skid safety shoes, hard hat, or hearing protection used for appropriate conditions will reduce personal injuries.
12. **Prevent unintentional starting. Ensure the switch is in the off-position before connecting to power source and /or battery pack, picking up or carrying the tool.** Carrying power tools with your finger on the switch or energising power tools that have the switch on invites accidents.
13. **Remove any adjusting key or wrench before turning the tool on.** A wrench or a key left attached to a rotating part of the power tool may result in personal injury.
14. **Do not overreach. Keep proper footing and balance at all times.** This enables better control of the power tool in unexpected situations.
15. **Dress properly. Do not wear loose clothing or jewellery. Keep your hair, clothing, and gloves away from moving parts.** Loose clothes, jewellery or long hair can be caught in moving parts.
16. **If devices are provided for the connection of dust extraction and collection**

facilities, ensure these are connected and properly used. Use of dust collection can reduce dust-related hazards.

Power Tool Use and Care

17. **Do not force the power tool. Use the correct power tool for your application.** The correct power tool will do the job better and safer at the rate for which it was designed.
18. **Do not use tool if switch does not turn it on or off.** Any power tool that cannot be controlled with the switch is dangerous and must be repaired.
19. **Disconnect the plug from the power source and/or the battery pack from the power tool before making any adjustments, changing accessories, or storing power tools.** Such preventive safety measures reduce the risk of starting the power tool accidentally.
20. **Store idle power tools out of the reach of children and do not allow persons unfamiliar with the power tool or these instructions to operate the power tool.** Power tools are dangerous in the hands of untrained users.
21. **Maintain power tools. Check for misalignment or binding of moving parts, breakage of parts and any other condition that may affect the power tool's operation. If damaged, have the power tool repaired before use.** Many accidents are caused by poorly maintained power tools.
22. **Keep cutting tools sharp and clean.** Properly maintained cutting tools with sharp cutting edges are less likely to bind and are easier to control.
23. **Use the power tool, accessories and tool bits etc. in accordance with these instructions, taking into account the working conditions and the work to be performed.** Use of the power tool for operations different from those intended could result in a hazardous situation.

Service

24. **Have your power tool serviced by a qualified repair person using only identical replacement parts.** This will ensure that the safety of the power tool is maintained.

VOLTAGE WARNING:

Before connecting the machine to a power source (receptacle, outlet, etc.), be sure the voltage supplied is the same as that specified on the nameplate of the machine. A power source with voltage greater than that specified for the machine can result in **SERIOUS INJURY** to the user, as well as damage to the machine. If in doubt, **DO NOT PLUG IN THE MACHINE**. Using a power source with voltage less than nameplate rating is harmful to the motor.

SPECIFICATIONS

| | |
|-------------------|-------------------------|
| Rated Power Input | 480 W |
| No-Load Speed | 14,000 r/min |
| Air Volume | 2.5 m ³ /min |

※ Due to the continuing program of research and development, the specifications herein are subject to change without prior notice.

Additional Safety Rules

1. Always be sure that the tool is switched off before plugging in.
2. Clothing must be sturdy and snug-fitting, but allow complete freedom of movement. Avoid loose-fitting jackets, flared or cuffed pants, scarfs, unconfined long hair or anything that could be drawn into the air intake. Wear overalls or long pants to protect your legs. Do not wear shorts.
3. Proper eye protection is a must. Never operate a blower unless wearing goggles or properly fitted safety glasses with adequate top and side protection.
4. It is recommended to wear a protecting mask to avoid being irritated by the dust.
5. Always inspect cord (including extension cord) and plug before using the tool. Do not use the tool if damage or aging be found. Only have damage repaired by qualified repair personnel.
6. Only use the tool in the daytime or under well-lighted circumstances.
7. Never overreach. Always keep balance at all times. Be sure to have a firm footing when working on a slope.
8. Keep all cooling air inlets free.
9. Never work without a dust bag.
10. Do not direct air blast towards bystanders or animals, since the high pressure of the air flow could injure eyes and could blow small objects at great speed.
11. Do not put your hands or face near the blower opening during operation.
12. Never vacuum hot materials (e.g. ashes, metal shavings), damp material or fluids, screws, material with sharp edges (glass splinters) and the like.
13. Work under moisture circumstances may cause a risk of electric shock. Do not expose the tool in the rain, store only indoors.
14. Never block the air inlet/outlet.
15. Do not let untrained person or weakling to use the tool.
16. Do not leave the tool unattended; children are not allowed to use or play with the tool.

SAVE THESE INSTRUCTIONS.

WARNING! MISUSE or failure to follow the safety rules stated in this instruction manual may cause serious personal injury.

Instructions For Operation

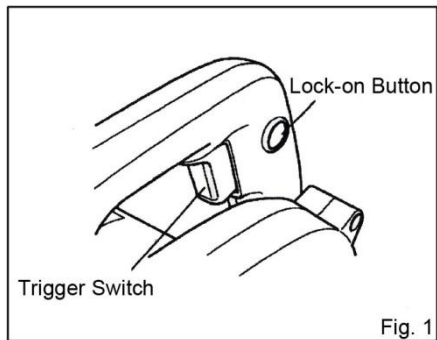
Switch Action

CAUTION:

- Before plugging in the tool, always check to see that the switch trigger actuates properly and returns to the "OFF" position when released.

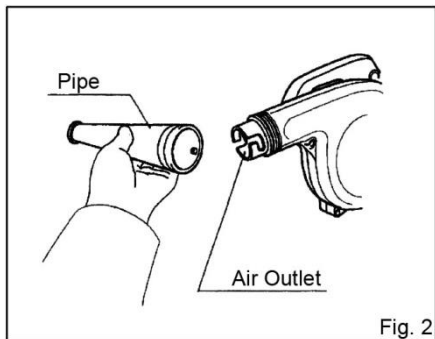
To start the tool, simply press the switch and keep it depressed. Release the switch trigger to stop.

For continuous operation, press the trigger switch and then push in the lock-on button. To stop the tool from the locked position, pull the trigger fully then release it. (Fig. 1)



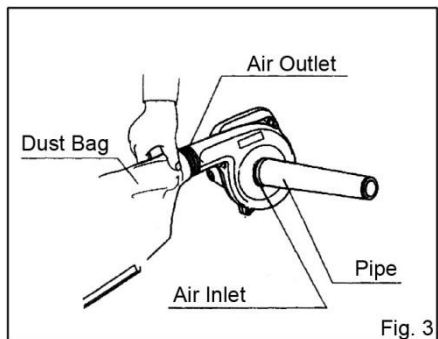
Blowing

Stick the pipe onto the air outlet and fasten by turning clockwise. Start the tool to blow off the dust. (Fig. 2)



Vacuuming

For vacuuming operation, stick the pipe on the air inlet and fasten by turning clockwise, and install the dust bag on the air outlet. (Fig. 3)



Dust Bag

CAUTION:

- Always wear goggles and protecting mask to avoid being irritated by the dust.

Empty the dust bag at regular intervals by removing the clamping strip. (Fig. 4)

Take the environment into consideration when disposing of waste.

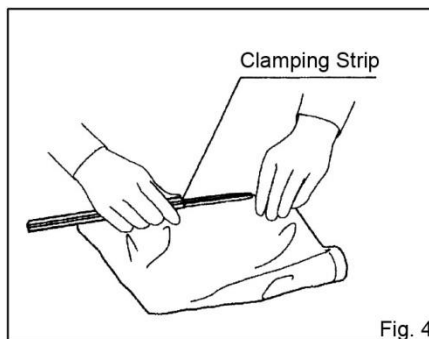


Fig. 4

Maintenance And Inspection

CAUTION:

Always be sure that the tool is switched off and unplugged before attempting to perform inspection or maintenance.

1. Inspecting the Mounting Screws

Regularly inspect all mounting screws and ensure that they are properly tightened. Should any of the screws be loose, retighten them immediately. Failure to do so could result in serious hazard.

2. After use

Do not put down the tool immediately after operation. Put down the tool only when it comes to a completely stop to avoid any risk and reduce much of dust and particles to be sucked into the tool.

3. Replacing Carbon Brushes

Remove and check the carbon brushes regularly. Replace when they wear down to the limit mark (Fig. 5).

Keep the carbon brushes clean and free to slip in the holders. Both carbon brushes should be replaced at the same time. Use only identical carbon brushes.

Use a screwdriver to remove the brush holder caps. Take out the worn carbon brushes insert the new ones and secure the brush holder caps. (Fig. 6)

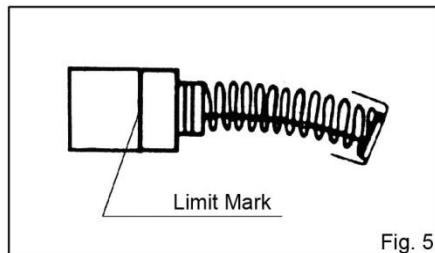


Fig. 5

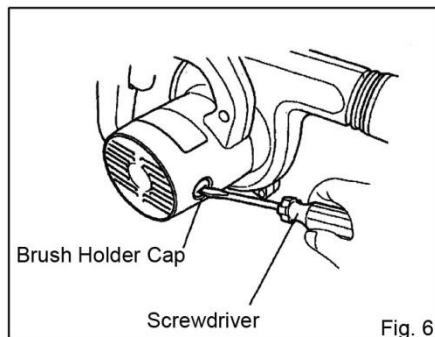


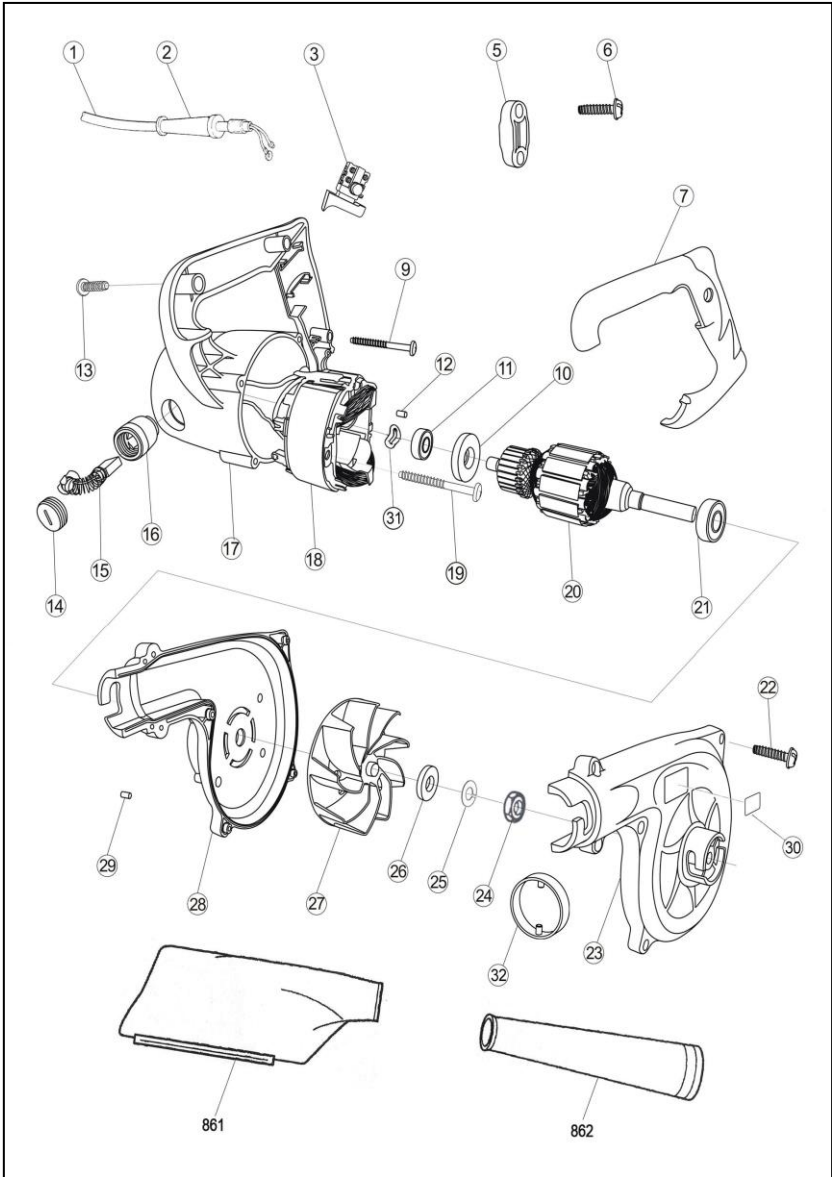
Fig. 6

4. Maintenance of the Motor

The motor unit winding is the very “heart” of the power tool. Exercise due care to ensure the winding does not become damaged and /or wet with oil or water.

※Damaged cord must be replaced by a special cord purchased from authorized service center.

※ To maintain product SAFETY and RELIABILITY, repairs, any other maintenance or adjustment should be performed by authorized service centers, always using original replacement parts.



EXPLANATION OF GENERAL VIEW

| | | | |
|----|---------------------------------|-----|---------------------------------|
| 1 | Cord | 19 | Pan Head Tapping Screw ST5×40 |
| 2 | Cord Guard | 20 | Armature Ass'y |
| 3 | Switch | 21 | Ball Bearing 629VV |
| 5 | Strain Relief | 22 | Pan Head Tapping Screw ST4.2×17 |
| 6 | Pan Head Tapping Screw ST4.2×17 | 23 | Fan Housing Cover |
| 7 | Handle Cover | 24 | Hex Nut M5 |
| 8 | Capacitor | 25 | Spring Washer 5 |
| 9 | Pan Head Tapping Screw ST4×37 | 26 | Flat Washer A5 |
| 10 | Insulation Washer | 27 | Fan (Plastic) |
| 11 | Ball Bearing 608VV | 28 | Fan Housing Base |
| 12 | Rubber Pin (4.5×8) | 29 | Rubber Pin |
| 13 | Pan Head Tapping Screw ST4.2×17 | 30 | Nameplate |
| 14 | Brush Holder Cap | 31 | Wave Washer 16×21×0.4 |
| 15 | Carbon Brush | 32 | Sleeve |
| 16 | Carbon Brush Holder Ass'y | 861 | Dust Bag Assembly |
| 17 | Motor Housing | 862 | Blowpipe Assembly |
| 18 | Stator Ass'y | | |

تحذيرات السلامة العامة لأداة الطاقة

(لجميع ادوات الطاقة)

⚠ تحذير! قراءة وفهم كل التعليمات. قد يؤدي عدم اتباع كل التعليمات المسجلة التالية ضمن القائمة الى الصدمة الكهربائية، والحرائق و/ أو إصابات شخصية خطيرة.

احتفاظ بكل التحذيرات والتعليمات للمرجع المستقبلي.

يشير المصطلح "أداة الطاقة" في التحذيرات إلى أداة الطاقة التي تعمل بالتيار الكهربائي (الاسلك المستخدم) أو أداة الطاقة التي تعمل بالبطارية (دون استخدام السلك).

سلامة مكان العمل

1. الاحتفاظ بمنطقة العمل نظيفة ومضاءة جيدا. المناطق المشوشة أو الداكنة تسبب الحوادث
2. لا تقم بتشغيل أدوات الطاقة في الأجواء المتفجرة، مثل وجود السوائل القابلة للاشتعال أو الغازات أو الغبار. أدوات كهربائية تخلق الشرارات التي قد تشعل الغبار أو الأبخرة.
3. إبقاء الأطفال والمارة بعيدا أثناء تشغيل أداة الطاقة. الانحرافات يمكن أن يؤدي إلى فقدان السيطرة.

السلامة الكهربائية

4. يجب قوالبس اداة الطاقة على تطابق مأخذ التيار الكهربائي. لا تعدل القابس ابدأ على كل حال. لا تستخدم اي قابس مهائى مع ادوات الطاقة بموصول بالأرض (المؤرضة). القوالبس غير المعدلة. سيقال مأخذ التيار الكهربائي المتطابقة من خطر حدوث صدمة كهربائية.
5. تجنب تلامس جسديا مع سطحات المؤرضة أو بموصول بالأرض مثلا مثل الأنابيب، المشعات، النطاقات والثلاجات. هناك خطر متزايد من الصدمة الكهربائية إذا كان جسمك هو المؤرض أو بموصول بالأرض
6. لا تعرض ادوات الطاقة في الحالات البلية أو الممطرة. يزيد الماء الذي يدخل في اداة الطاقة خطر حدوث صدمة كهربائية.
7. لا تسينى السلك. لا تستخدم السلك أبدا لحمل أو سحب أو فصل أداة الطاقة. إبقاء السلك بعيدا عن الحرارة، النفط، حواف حادة أو أجزاء متحركة. تؤدي اسلاك المتضررة أو المتشابكة إلى

زيادة خطر حدوث صدمة كهربائية.

8. عند تشغيل أداة طاقة في الهواء الطلق، استخدم سلك تمديد مناسب للاستخدام في الهواء الطلق. يقلل استخدام السلك المناسب للاستخدام في الهواء الطلق من خطر حدوث صدمة كهربائية.
 9. إذا كان تشغيل الطاقة في مكان رطب أمر لا مفر منه، استخدم الإمداد المحمي للجهاز المتبقي الحالي (RCD). استخدام RCD يقلل من خطر حدوث صدمة كهربائية.
- ملاحظة: يمكن المصطلح "الجهاز الحالي المتبقي (RCD)" قد يستبدل بمصطلح "قاطع الدائرة العطل الأرضي (GFCI)" أو "قاطع دائرة تسرب الأرض (ELCB)".

السلامة الشخصية

10. ابق في حالة تاهب، وشاهد ما تقوم به واستخدام الحس السليم عند تشغيل أداة الطاقة. لا تستخدم أداة الطاقة أثناء تعبك أو تحت تأثير المخدرات أو الكحول أو الدواء. لحظة من عدم الانتباه أثناء تشغيل أدوات الطاقة قد يؤدي إلى إصابة شخصية خطيرة.
11. استخدام معدات الوقاية الشخصية. دائما ارتداء حماية العين. معدات الحماية مثل قناع الغبار، وأذنية السلامة عدم الانزلاق، والقبعة الصلبة، أو حماية السمع المستخدمة في الظروف المناسبة سوف يقلل من الإصابات الشخصية.
12. منع بدء غير مقصود. تأكد من أن المفتاح في وضع إيقاف التشغيل قبل التوصيل بمصدر الطاقة و / أو مجموعة البطارية، أو التقاط الأداة أو حملها. تحمل أدوات الطاقة بإصبعك على مفتاح أو تنشيط أدوات الطاقة التي لديها مفتاح بسبب الحوادث.
13. ازال أي مفتاح ضبط أو مفتاح ربط قبل تشغيل الأداة. قد يؤدي مفتاح الربط أو مفتاح اليسار المرفق بالجزء الدوار لأداة الطاقة إلى حدوث إصابة شخصية.
14. لا تفرط. احتفاظ بالأساس السليم والتوازن في جميع الأوقات. وهذا يتيح أفضل السيطرة على أداة الطاقة في حالات غير متوقعة.
15. لباس بشكل صحيح. لا ترتدي ملابس فضفاضة أو مجوهرات. احتفاظ بشعرك وملابسك وقفازاتك بعيدا عن الأجزاء المتحركة. الملابس فضفاضة، والمجوهرات أو الشعر الطويل يمكن أن تشتعل في أجزاء متحركة.
16. إذا تم توفير أجهزة لتوصيل مرافق استخراج الغبار ووسيلات التجميع، تأكد من توصيلها واستخدامها بشكل صحيح. استخدام جمع الغبار يمكن أن يقلل من المخاطر المتعلقة بالغبار.

استخدام أداة الطاقة والعناية بها

17. لا تدفع بقوة أداة الطاقة. استخدام أداة الطاقة الصحيحة للتطبيق الخاص بك. أداة الطاقة الصحيحة سوف تفعل هذه المهمة بشكل أفضل وأكثر أمناً في المعدل الذي تم تصميمه.
18. لا تستخدم الأداة إذا لم يتم تشغيلها أو إيقاف تشغيلها. أي أداة الطاقة التي لا يمكن السيطرة عليها مع التبديل هو أمر خطير ويجب إصلاحه.
19. افصل القابس من مصدر الطاقة و / أو مجموعة البطارية من أداة الطاقة قبل إجراء أي تعديلات أو تغيير الملحقات أو تخزين أدوات الطاقة. وتقلل هذه تدابير السلامة الوقائية من خطر بدء تشغيل أداة الطاقة بطريق الخطأ.
20. قم بتخزين أدوات الطاقة الخاملة بعيداً عن متناول الأطفال ولا تسمح للأشخاص غير المؤلفين بأداة الطاقة أو هذه التعليمات بتشغيل أداة الطاقة. أدوات الطاقة هي خطيرة في أيدي المستخدمين غير المدربين.
21. الحفاظ على أدوات الطاقة. تحقق من عدم توافق أو ربط الأجزاء المتحركة وكسر الأجزاء وأي حالة أخرى قد تؤثر على تشغيل أداة الطاقة. إذا تضررت، لديها أداة الطاقة تمت إصلاحها قبل الاستخدام. وتسبب العديد من الحوادث بسبب سوء صيانة أدوات الطاقة.
22. احتفاظ أدوات للقطع حادة ونظيفة. إن أدوات القطع التي يتم الحفاظ عليها بشكل صحيح مع حواف القطع الحادة تكون أقل عرضة للربط وتسهل التحكم فيها.
23. استخدام أداة الطاقة والملحقات وريشة أداة الخ وفقاً لهذه التعليمات، مع الأخذ بعين الاعتبار ظروف العمل والعمل الذي يتعين القيام به. وقد يؤدي استخدام أداة التشغيل المختلفة عن تلك المقصودة إلى وضع خطير.

الخدمة

24. لديك أداة الطاقة الخاصة بك من قبل شخص إصلاح المؤهلين باستخدام قطع الغيار متطابقة فقط. وهذا يضمن الحفاظ على سلامة أداة الطاقة.

تحذير الفولتية

قبل توصيل الجهاز بمصدر طاقة (وعاء، مأخذ التيار الكهربائي، وما إلى ذلك)، تأكد من أن الفولتية تيار كهربائي الموردة هو نفسه الذي تم تحديده على لوحة الجهاز. مصدر الطاقة مع الفولتية أكبر من ذلك المحدد للجهاز يمكن أن يؤدي إلى إصابة خطيرة للمستخدم، فضلا عن الأضرار التي لحقت الجهاز. إذا كنت في شك، لا سد في الجهاز. باستخدام مصدر الطاقة مع الفولتية أقل من تصنيف لوحة هو ضار للمحرك.

مواصفات

| | |
|-----------------|-------------------------|
| مدخل طاقة مقدر | 480 W |
| سرعة دون محمولة | 14,000 r/min |
| حجم الهواء | 2.5 m ³ /min |

※بسبب استمرار برنامج البحث والتطوير، تخضع المواصفات الواردة هنا للتغيير دون إشعار مسبق

قواعد السلامة الاضافية

1. تأكد دائما من إيقاف تشغيل الأداة قبل توصيلها.
2. يجب أن تكون الملابس متينة ومريحة، ذلك تسهل للحركة بشكل الكاملة. تجنب السترات الفضفاضة، والسرراويل المشتعلة أو المقتعة، والأوشحة، والشعر الطويل غير المختلط، أو أي شيء يمكن استخلاصه في مسرب الهواء. ارتداء ثياب العمل أو السرراويل الطويلة لحماية سيقانك. لا ترتدي السرراويل القصيرة.
3. من اللازم ان تحمي عيونك جيدا. لا تشغل المنفاخ ابدأ الا ان ترتدي نظارات واقية وأنظارات السلامة المجهزة بشكل صحيح مع حماية كافية من الجانب العلوي.
4. من المستحسن أن ارتداء قناع حماية لتجنب التعرض للتهيج من الغبار.
5. دائما فحص السلك (يشمل سلك الامتداد) وسد قبل استخدام الأداة. لا تستخدم الأداة اذا تلف ووانتهت مدة استخدامه.
6. استخدام الأداة فقط في النهار أو تحت الحالات المضاءة جيدا.
7. لا تجاوز ابدأ دائما بقاء التوازن في كل مرات. تأكد من وجود قاعدة ثابتة عند العمل على منحدر.
8. حافظ على جميع مداخل الهواء البارد مجانا.
9. لا تعمل أبدا من دون كيس الغبار.
10. لا تدبر انفجار الهواء نحو المارة أو الحيوانات، لأن الضغط العالي لتدفق الهواء يمكن أن يصيب العينين ويمكن أن تهب الأشياء الصغيرة بسرعة كبيرة.
11. لا تضع ايديك أو وجهك بالقرب من المنفاخ المفتوح اثناء تشغيله.
12. لا تقم أبدا بتفريغ المواد الساخنة (مثل الرماد أو النجارة المعدنية) أو المواد الرطبة أو السوائل أو البراغي أو المواد ذات الحواف الحادة (الشظايا الزجاجية) وما شابه ذلك.
13. قد يؤدي تشغيل الأداة تحت ظروف الرطوبة إلى خطر حدوث صدمة كهربائية. لا تعرضها في المطر، وتخزين فقط في الداخل.
14. لا تقم أبدا بمنع مدخل / مخرج الهواء.
15. لا تدع الشخص غير المدرب أو ضعيفة لاستخدام الأداة.
16. لا تترك أداة غير المراقب. لا يسمح للأطفال باستخدام أو اللعب مع الأداة.

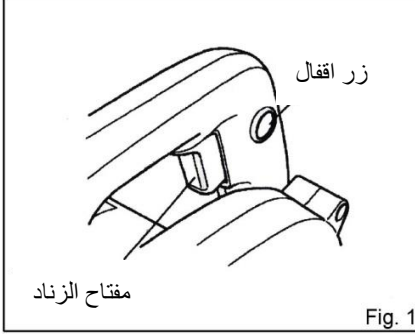
الحفاظ على هذه التعليمات

تحذير! سوء استخدام أو عدم اتباع قواعد السلامة الواردة في دليل التعليمات هذا قد يتسبب في إصابة شخصية خطيرة.

تعليمات التشغيل

اجراء المفتاح

الحذر:



• قبل توصيل الأداة، تحقق دائما فحص مفتاح الزناد يعمل بشكل صحيح ويعود إلى موقف "أوف" عندما صدر.

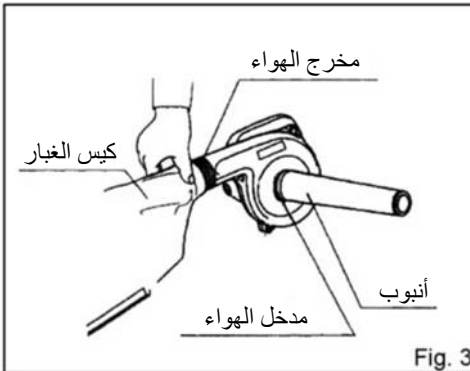
لبداء الجهاز، ببساطة سحب الزناد. الافراج عن الزناد للتوقف. للتشغيل المستمر، وسحب الزناد ثم دفع في زر القفل. لإيقاف تشغيل الآلة من الوضع المقفل، اسحب المشغل تماما ثم اطلاقه.

(Fig. 1)



النفخ

لصق الأنبوب على منفذ الهواء وربط عن طريق تحول في اتجاه عقارب الساعة. بدء تشغيل أداة لتفجير الغبار (Fig. 2)



الكنس

لتشغيل الكنس، لصق الأنبوب على مدخل الهواء وربط عن طريق تحول في اتجاه عقارب الساعة، وتثبيت كيس الغبار على منفذ الهواء. (Fig. 3)

كيس الغبار

الحذر:

- دائما ارتداء نظارات واقية وحماية قناع لتجنب التعرض للتهيج من الغبار.
- إفراغ كيس الغبار على فترات منتظمة عن طريق إزالة شريط التثبيت. (Fig. 4)
- أخذ البيئة في الاعتبار عند التخلص من النفايات.



الصيانة والفحص

الحذر:

احرص دائما على إيقاف تشغيل الأداة وفصلها قبل محاولة إجراء الفحص أو الصيانة

1. فحص المسامير المركبة

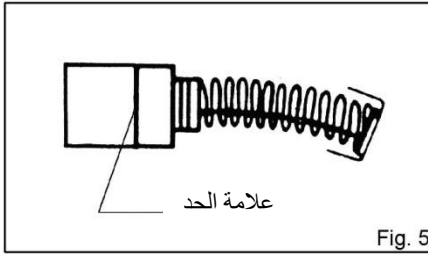
تفقد بانتظام جميع المسامير المركبة والتأكد من أنها مشددة بشكل صحيح. إذا كان أي من المسامير تكون فضفاضة، تشدها على الفورو عدم اتباع ذلك وقد يؤدي عدم القيام بذلك إلى مخاطر خطيرة.

2. بعد الاستعمال

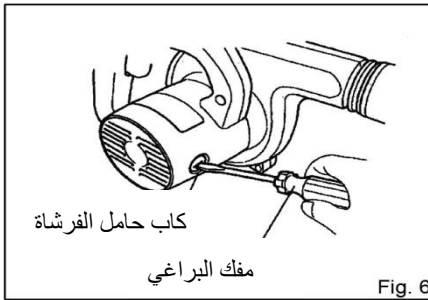
لا تضع الأداة مباشرة بعد تشغيلها. ضع الأداة فقط عندما تتوقف تماما لتجنب أي خطر وتقليل الكثير من الغبار والجسيمات أن تمتص في الأداة.

3. استبدال فرشاة الكربون

إزالة وفحص فرشاة الكربون بانتظام. استبدال عند ابلائها أسفل إلى علامة الحد.(Fig. 5). الحفاظ على فرش الكربون نظيفة وحررة في الانزلاق في الأصحاب. وينبغي استبدال كل من فرشاة الكربون في نفس الوقت. استخدام فرشاة الكربون متطابقة فقط.



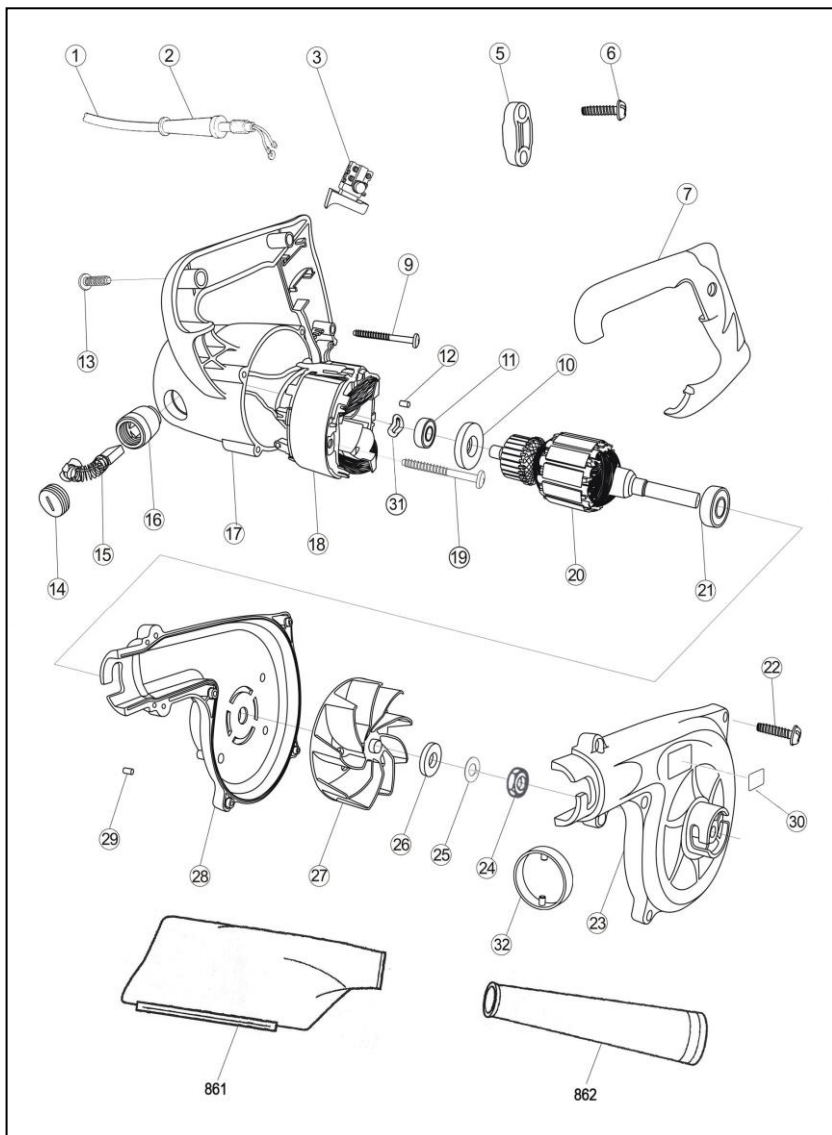
استخدم مفك براغي لإزالة غطاء حامل الفرشاة. قم بإخراج الفرشاة الكربونية البالية وادراج الفرشاة الجديدة وقم بتثبيت غطاء حامل الفرشاة (Fig. 6)



4. صيانة المحرك

لف وحدة المحرك هو "قلب" لاداة الطاقة. ممارسة تشغيلها بعناية للتاكيد على انه لايتلف او يرطب مع الزيت أو ماء.

- × يجب استبدال السلك المعطل بسلك خاص تم شراؤه من مركز خدمة معتمد.
- × للحفاظ على سلامة المنتج وموثوقية، والإصلاحات، وأية صيانة أو تعديل أخرى ينبغي أن يؤديها المراكز المفوضة، ودائما باستخدام قطع الغيار الأصلية.



شرح العرض العام

| | | | |
|----|---------------------------------|-----|---------------------------------|
| 1 | سلك | 19 | مسمار عموم رئيس التنصت ST5×40 |
| 2 | حرس السلك | 20 | مولد كهربي |
| 3 | المفتاح | 21 | 629VV بيرنق |
| 5 | تحرير الكبل من الضغوط | 22 | مسمار عموم رئيس التنصت ST4.2×17 |
| 6 | مسمار عموم رئيس التنصت ST4.2×17 | 23 | غطاء مروحة الإسكان |
| 7 | غطاء المقبض | 24 | M5 مسمار القفل |
| 8 | مكثف | 25 | 5 واشر زنيبرك |
| 9 | مسمار عموم رئيس التنصت ST4×37 | 26 | A5 واشر مسطح |
| 10 | واشر العزل | 27 | مروحة (بلاستيك) |
| 11 | 608VV بيرنق | 28 | قاعدة مروحة الإسكان |
| 12 | مسمار المطاط (4.5×8) | 29 | مسمار المطاط |
| 13 | مسمار عموم رئيس التنصت ST4.2×17 | 30 | لوحة |
| 14 | كاب حامل الفرشاة | 31 | 16×21×0.4 واشر موجة |
| 15 | فرشاة الكربون | 32 | جلبة |
| 16 | واشر حامل فرشاة الكربون الجمعية | 861 | كيس التجمع للغبار |
| 17 | اسكان المحرك | 862 | أنبوب نفخ الجمعية |
| 18 | عضو ساكن الجمعية | | |

PATTA International Limited

OPI ID : PTA-1803